

平成29年度事業報告書

(平成29年4月1日～平成30年3月31日)

1 組織及び運営状況

- (1) 設立 設立年月日 平成元年3月15日
指定年月日 平成元年3月31日
公益認定年月日 平成24年3月19日

(2) 組織

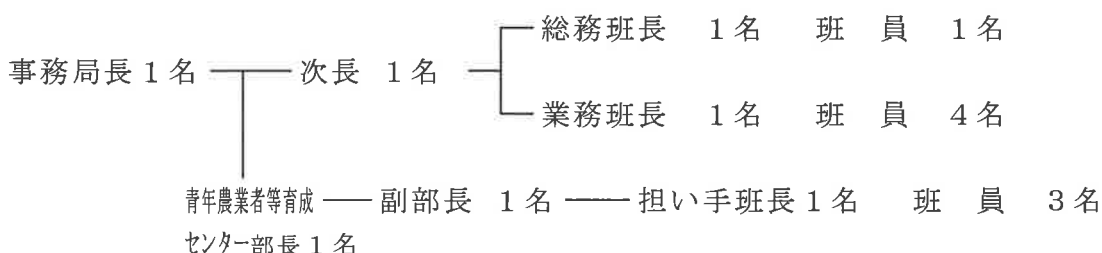
① 評議員 6名

② 役員 11名

理事長 1名 — 副理事長 2名 — 専務理事 1名 — 理事 5名

監事 2名

③ 事務局 15名



(3) 運営

① 評議員会の開催

ア 平成29年6月28日 県自治会館会議室において定時評議員会を開催し、次の事項を審議した。

議案第1号 平成28年度事業報告並びに収支決算の承認に関する件

イ 平成29年10月12日 臨時評議員会における書面評決により、次の事項を議決した。

議案第1号 役員を選任に関する件

ウ 平成30年3月26日 臨時評議員会における書面評決により、次の事項を議決した。

議案第1号 役員を選任に関する件

議案第2号 評議員を選任に関する件

② 理事会の開催

ア 平成29年5月26日 県自治会館会議室において第1回通常理事会を開催し、次の事項を審議した。

議案第1号 平成28年度事業報告並びに収支決算(案)の承認に関する件

- 議案第2号 平成29年度定時評議員会の開催に関する件
- 議案第3号 副理事長の選任に関する件

イ 平成29年10月5日 県自治会館会議室において第1回臨時理事会を開催し、次の事項を審議した。

- 議案第1号 平成29年度収支予算の補正（案）承認に関する件
- 議案第2号 農地中間管理事業規程の一部改正に関する件
- 議案第3号 農地中間管理事業の推進に係る協定締結に関する件
- 議案第4号 理事の推薦に関する件
- 議案第5号 平成29年度第1回臨時評議員会の開催に関する件

ウ 平成30年3月20日 県自治会館会議室において第2回通常理事会を開催し、次の事項を審議した。

- 議案第1号 平成29年度収支予算の補正（案）承認に関する件
- 議案第2号 平成30年度借入金の最高限度額（案）承認に関する件
- 議案第3号 平成30年度事業計画並びに収支予算（案）承認に関する件
- 議案第4号 平成29年度第2回臨時評議員会招集に関する件

③ 監査会の開催

平成29年5月16日 県自治会館役員室において監査会を開催し、平成28年度事業実績並びに収支決算関係について監査を行った。

④ 農地中間管理事業評価委員会の開催

ア 平成30年1月29日 県自治会館役員室において評価委員会を開催し、平成29年度における農地中間管理事業の中間報告を行うとともに、現地視察を行った。

イ 平成30年2月21日 西平委員へ個別に中間報告を行った。

ウ 平成30年4月27日 県自治会館会議室において評価委員会を開催予定。

※平成29年度農地中間管理事業の実施状況を評価

⑤ 農地中間管理事業の推進に関する協定書の締結

平成29年11月1日

農地中間管理事業による農用地の集積及び集約化の促進を目的に、一般社団法人和歌山県農業会議との協定書の調印式を行った。

平成29年12月22日

農地中間管理事業による農用地の集積及び集約化の促進を目的に、和歌山県土地改良事業団体連合会と協定を締結した。

⑥ その他

事務局職員による打ち合せ会議を適宜開催し、当公社業務の推進方策や運営等を協議した。

2 事業概要

当農業公社は、平成元年3月15日に設立されて以来、農地保有合理化事業をはじめ本県農業の振興及び農業構造の改善に資する事業を実施してきた。

特に、平成26年度からは離農又は経営規模の縮小を図る農家などから優良な農地を借り入れて中間管理し、地域の担い手や新規就農者に対して農地を貸し付ける「農地中間管理事業」に積極的に取り組むとともに、各地域に設置された「農地活用協議会」を始め関係機関との連携により農地の掘り起こし、貸借や売買の調整、重点地区の設定といった活動を通じ、効率的かつ安定的な農業経営を営む農業者への農地の利用集積を図った。

また、厳しい農業情勢の下で農業の担い手確保が重要課題となっているため、関係機関と連携して就農相談会における就農希望者への助言、情報提供並びに青年農業者の資質向上を図る各種支援を実施してきた。

組織関係では、公益認定法人として平成24年3月19日に和歌山県知事から移行認定を受け、平成24年4月1日に公益財団法人として新たなスタートを切った。

さらに、平成26年4月1日には農地中間管理事業の推進に関する法律に基づき、農地中間管理機構として指定され、農地の流動化に取り組んでいる。

平成29年度において実施した事業の概要は次のとおりである。

(1) 農地中間管理事業の推進

離農又は経営規模縮小農家などから優良農地を借り入れて中間管理し、地域の担い手農家や新規就農者などにその農地を貸し付けた。

29年度借受農地 1, 234, 384 m ²		29年度貸付農地 1, 171, 784 m ²	
水稻	656, 348 m ²	水稻	624, 890 m ²
野菜・花き	199, 054 m ²	野菜・花き	195, 446 m ²
果樹	378, 983 m ²	果樹	351, 449 m ²
		30年度貸付予定農地 62, 600 m ²	
		水稻	31, 458 m ²
		野菜・花き	3, 608 m ²
		果樹	27, 534 m ²

(参考)

当初計画	600件	200ha
水稻	220件	70ha
野菜・花き	200件	70ha
果樹	180件	60ha

市町村別農地貸借実績（単位：㎡）

（平成30年3月末現在）

J A名	市町名	件数	面積(㎡)	主な作物
わかやま	和歌山市	58	106,257	野菜、水稲
ながみね	海南市	24	59,331	みかん
	紀美野町	14	21,993	水稲
紀の里	紀の川市	11	31,152	野菜
	岩出市	6	17,401	野菜
紀北かわかみ	橋本市	25	56,768	野菜
	かつらぎ町	14	43,207	柿
	九度山町	7	33,327	水稲
	高野町	3	4,037	ぶどう、薬用作物
ありだ	有田市	4	8,061	みかん
	湯浅町	2	2,063	みかん
	広川町	2	7,617	みかん
	有田川町	7	16,246	みかん
紀州	御坊市	62	145,857	水稲
	美浜町	42	134,730	水稲
	日高町	37	68,407	水稲
	由良町	10	36,141	果樹、野菜、水稲
	印南町	4	6,164	梅
	みなべ町	20	43,554	梅、水稲
	日高川町	7	20,012	水稲
	田辺市（旧龍神村）	3	13,964	野菜
紀南	田辺市	46	97,834	梅、みかん、水稲
	白浜町	79	189,684	水稲
	上富田町	23	38,753	野菜、水稲
	すさみ町	2	7,903	水稲
	串本町（旧串本町）			
みくまの	新宮市	2	4,072	水稲、牧草
	田辺市（旧本宮町）			
	那智勝浦町	22	18,730	野菜
	古座川町			
	串本町（旧古座町）	1	1,119	野菜
	合計	537	1,234,384	

（うち貸借料の発生するもの）

	件数	面積(㎡)	主な作物
平成29年度発生分	62件	181,055	米、果樹、野菜

(2) 農地中間管理機構の特例事業の実施

離農や経営規模縮小農家などから優良農地を買い入れて、地域の担い手農家や新規就農者などにその農地を売り渡した。

ア 買い入れ事業

	件数 (件)	面積 (㎡)	価格 (千円)
当初計画	15	25,000	50,000
実績	4	14,770	21,000

番号	面積 (㎡)	地目等	買入価格 (千円)	所在市町村	備考
①	3,971	畑	4,000	みなべ町	
②	5,387	畑	8,000	みなべ町	
③	1,316	田	1,000	紀の川市	H29末保有分
④	4,096	畑	8,000	みなべ町	H29末保有分
合計	14,770	(4件)	21,000		

イ 売り渡し事業

	件数 (件)	面積 (㎡)	価格 (千円)
当初計画	17	42,822	54,560
実績	7	32,180	26,560

番号	面積 (㎡)	地目等	売渡価格 (千円)	所在市町村	備考
①	3,578	畑	2,860	みなべ町	H28買入保有分
②	10,041	畑	3,200	みなべ町	H28買入保有分
③	4,509	田	2,500	みなべ町	H28買入保有分
④	1,621	畑	3,000	みなべ町	H28買入保有分
⑤	3,073	畑	3,000	みなべ町	H28買入保有分
⑥	3,971	畑	4,000	みなべ町	
⑦	5,387	畑	8,000	みなべ町	
合計	32,180	(7件)	26,560		

(3) 農地売買等事業 (旧農地保有合理化事業) の実施

旧農地保有合理化事業を通じて、規模縮小農家から借り上げ、担い手農家に集約化して貸し付けた。

・継続 (一般)

貸借	区分	件数 (件)	面積 (㎡)
当初計画	一般タイプ	2	9,222
実績	一般タイプ	2	9,222

(継続 - 19年度貸借分)

番号	面積 (㎡)	地目等	貸借料 (円/年)	貸借期間	所在市町村	備考
①	3,057	畑	0	10年	田辺市	(1件)
合計	3,057	(1件)	0			

(継続 - 23年度貸借分)

番号	面積(m ²)	地目等	貸借料(円/年) (物納米kg/年)	貸借期間	所在市町村	備考
①	6,165	田	(米380kg/年)	6年	白浜町	(1件)
合計	6,165	(1件)	(米380kg/年)			

貸借合計

面積(貸付) : 9,222 m² (2件) 物納 : 米380kg/年 (=99千円相当)

物納による収益計算方法

物納による貸借料について、平成29年度産米の相対取引価格(平成29年12月)農林水産省が調査した結果、全銘柄平均価格15,624円/玄米60kgより

$$\begin{aligned} \text{物納}380\text{kg} \div 60\text{kg} &= 6.333 \times 15,624\text{円} \\ &= 98,946 \\ &\approx 99,000\text{円} \end{aligned}$$

平成29年度 公益目的事業 農地中間管理機構の特例事業 売買実績内訳

番号	土地の所在地	市町村名	買 入 れ				売 り 渡 し				備 考 (売渡し農家概要)		
			年 度	地 目	面 積 m ²	金 額 千円	登 記 年月日	年 度	地 目	面 積 m ²		金 額 千円	登 記 年月日
240	みなべ町植田	みなべ町	28	畑(1)	3,578	2,860	28.9.26	29	畑(1)	3,578	2,860	29.4.24	1人 梅+水稲+野菜 35才
	担 字道免												
241	みなべ町植田	みなべ町	28	畑(1)	10,041	3,200	28.10.18	29	畑(1)	10,041	3,200	29.6.12	1戸1法人 梅+水稲+シソ
	担 字馬尻												
243	みなべ町東本庄	みなべ町	28	田(3)	4,509	2,500	28.11.30	29	田(3)	4,509	2,500	29.10.10	1戸1法人 梅+水稲+シソ
	担 字柳瀬・岩ノ戸・土畑												
244	みなべ町植田	みなべ町	28	畑(1)	1,621	3,000	28.11.30	29	畑(1)	1,621	3,000	29.12.19	1人 梅+水稲+野菜 36才
	担 字須川												
246	みなべ町高野	みなべ町	28	畑(1)	3,073	3,000	29.2.8	29	畑(1)	3,073	3,000	29.10.23	1人 梅 39才
	担 字大楠峠												
247	みなべ町溝川	みなべ町	29	畑(4)	3,971	4,000	29.6.20	29	畑(4)	3,971	4,000	29.11.27	1人 水稲+梅 30才
	担 字上後谷												
248	みなべ町滝	みなべ町	29	畑(2)	5,387	8,000	29.10.17	29	畑(2)	5,387	8,000	30.2.19	1人 梅 48才
	一般 字下西又・上西又												
250	紀の川市東野	紀の川市	29	田(1)	1,316	1,000	29.12.21						
	一般 字陽山												
251	みなべ町西岩代	みなべ町	29	畑(1)	4,096	8,000	30.2.6						
	担 字市谷												
	平成29年度 計		4	8筆	14,770	21,000		7	13筆	32,180	26,560		

(4) 青年農業者等就農支援事業

効率的かつ安定的な農業経営に発展する可能性の高い青年等の新規就農者を確保するため、次の事業を実施した。

(1) 就農支援資金貸付事業

ア 就農支援資金等の債権管理

県知事が就農計画を認定した者に対し、これまでに貸し付けた資金の回収を行った。

(ア) 就農支援資金

平成29年度回収予定額	27,423,000円	うち、回収済額	27,153,000円
平成29年度繰上償還額			2,500,000円
平成28年度末延滞額	8,010,000円	うち、回収済額	240,000円
平成29年度末農家貸付金残高		53件	83,806,000円

(イ) 就農安定資金

平成29年度回収予定額	1,180,000円	うち、回収済額	1,180,000円
平成29年度末農家貸付金残高		3件、	1,160,000円

イ 和歌山県就農支援資金貸付金等の返済

就農支援資金等を貸し付けるために和歌山県から借り入れた資金の返済を行った。

(ア) 就農支援資金

平成29年度償還予定額	8,133,000円	うち、償還済額	8,133,000円
平成29年度繰上償還			72,575,000円
平成29年度末長期借入金残高		4件	133,600,000円

(イ) 就農安定資金

平成29年度償還予定額	1,588,000円	うち、償還済額	1,588,000円
平成29年度末長期借入金残高		3件	2,564,000円

(2) 青年農業者等就農促進事業

就農相談会等において就農希望者への助言や情報提供を行った。

また、青年農業者の資質向上を図るため、農業技術の研究及び自主活動等に対する支援を実施した。

ア 就農関連情報等交換会議の開催

イ 就農相談活動の実施

平成29年度相談実績 のべ269件（県・農業会議・農業公社の合計値）

ウ 就農啓発活動の実施

・就農相談会への参画

新・農業人フェア（9月16日 名古屋、1月27日 大阪、2月10日 東京）

UIターン就農相談フェア（7月23日・3月11日 御坊、11月26日・2月25日 和歌山）

農地相談会と合同開催

（7月19日、21日、28日、29日、11月19日、2月11日、2月21日 JA紀州管内）

・青年農業者の資質向上の取組（県4Hクラブ連絡協議会との共催）

県農村青少年技術交換大会（5月12日）、県青年農業者会議（2月13日）